

جدا کردن ضایعات غذایی با استفاده از کیسه  
های سبز.



# کیسه های سبز به شما کمک می کند تا ضایعات غذایی خود را به گازهای زیستی تبدیل کنید

آیا می دانستید که تقریباً نیمی از تمام زباله هایی که درون سطل زباله خود می ریزید، ضایعات غذایی هستند؟ ممکن است غذای باقیمانده در بشقاب باشد، یا غذای حیوانات خانگی که از تاریخ مصرف آنها گذشته است یا تکه ای از غذا که هنگام آشپزی آن را کنار گذاشته اید، مانند پوست سیب زمینی، پوسته تخم مرغ یا قهوه و چای کیسه ای. تمام این ضایعات غذایی دارای مواد مغذی و انرژی هستند که می توان از آنها استفاده کرد.

ما با کمک کیسه های سبز، ضایعات غذایی شما را به گازهای زیستی تبدیل می کنیم. گازهای زیستی گازهایی هستند که در اتوبوس ها و وسایل نقلیه بعنوان سوخت استفاده می شوند. تنها کاری که لازم است انجام دهید این است که باقیمانده و ضایعات غذایی خود را درون کیسه های سبز رنگ قرار دهید، ما سایر کارها را انجام می دهیم.

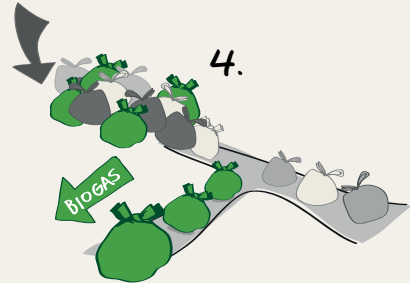
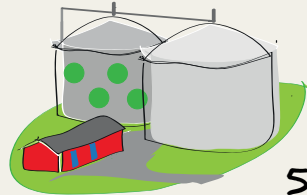
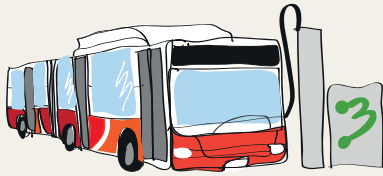
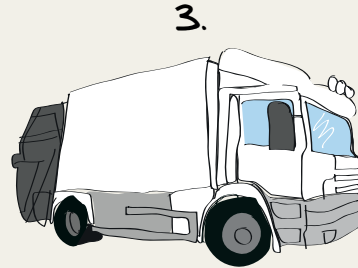
هدف ملی و محیطی ما این است که ضایعات غذایی خانواده های سوندی را بصورت بیولوژیکی و زیستی بازیافت کنیم.

ما بطور کامل با این هدف موافق هستیم و در تلاشیم تا به آن برسیم. در این دفتر چه نحوه جدا کردن ضایعات غذایی توضیح داده شده است، همچنین درباره اینکه پس از آن چه اتفاقی می افتد و چرا جدا کردن ضایعات فکر خوبی است، برخی از اطلاعات کاربردی، نکته و راهنمایی نیز در اختیار شما قرار می گیرد.

با یک روش کاری معمول روزانه، همگی ما می توانیم برای محیط اطراف خود گام مؤثری برداریم!



# و آنچه که اتفاق می افتد



۵. شرکت *Svensk Biogas*، ضایعات غذایی را به گازهای زیستی و کودهای زیستی تبدیل می کند.  
۶. از گازهای زیستی بعنوان سوخت وسایل نقلیه استفاده می شود، بعنوان مثال برای اتوبوس های *Östgötatrafiken*. کودهای زیستی بعنوان یک کود با کیفیت بسیار بالا جایگزین کودهای شیمیایی و مصنوعی می شود که در صنعت کشاورزی کاربرد دارند.

۱. شما ضایعات غذای خود را درون کیسه سبز رنگ قرار می دهید.  
۲. پس از پرس شدن کیسه، از بالا آن را محکم دو بار گره بزنید و همراه با سایر کیسه های زباله درون سطل زباله بگذارید.  
۳. ماشین جمع آوری زباله ها مانند همیشه این سطل را تخلیه می کند و کیسه های زباله را به محل جمع آوری زباله ها می برد.  
۴. کیسه های سبز رنگ بطور خودکار با استفاده از دوربین موجود در محل های جمع آوری جدا می شوند.

# کیسه سبز این کار را ساده کرده است

جدا کردن ضایعات غذایی تا این حد ساده نبوده است. کافیسٹ ضایعات غذایی را درون کیسه سبز رنگ بریزید و سپس کیسه را همراه با دیگر کیسه های زباله بیرون بگذارید. **Tekniska Verken** سایر کارها را انجام می دهد.

## چه چیزهایی را درون کیسه سبز قرار دهیم؟

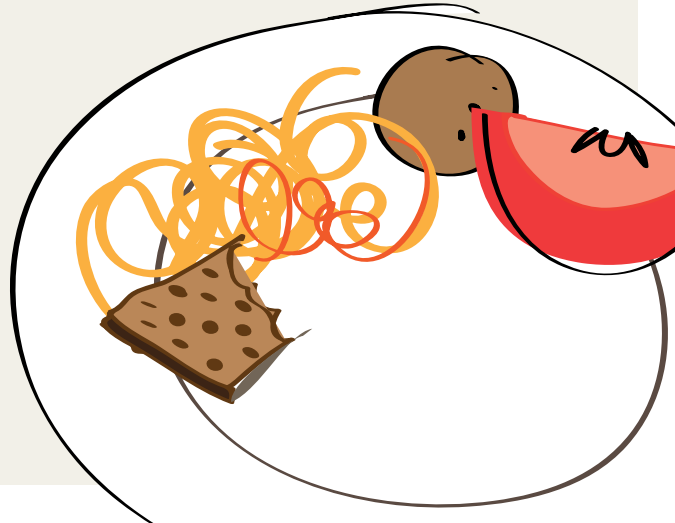
فقط ضایعات غذای خود را درون کیسه سبز رنگ قرار دهید. این ضایعات می توانند غذای باقیمانده در بشقاب باشد، یا غذای حیوانات خانگی که از تاریخ مصرف آنها گذشته است یا تکه ای از غذا که هنگام آشپزی آن را کنار گذاشته اید، مانند پوست سیب زمینی، پوسته تخم مرغ یا قهوه و چای کیسه ای.

از قرار دادن بسته بندی ها، کاغذ، تنباکو، پلاستیک یا هر چیز دیگری که باید برای بازیافت جدا شود درون کیسه سبز خودداری کنید.

در قسمت پشت دفترچه یک راهنمای کوچک وجود دارد که درباره موادی که باید درون کیسه سبز بگذارید توضیح داده است. آن را جدا کنید و در آشپزخانه قرار دهید.

## کیسه های سبز را در کجا نگهداری کنیم؟

از یک محل جداگانه برای قرار دادن کیسه های سبز استفاده کنید. برای جلوگیری از ایجاد بوی بد، از محلی که دارای روکش یا درپوش است استفاده نکنید. توصیه می کنیم که این محل در زیر سینک دستشویی یا در کنار سطل زباله باشد.



## کیسه های سبز را کجا بگذارم؟

پس از پر شدن کیسه سبز، سر آن را مانند سایر کیسه های زباله دو بار گره بزنید. سپس آن را درون سطل زباله معمولی خود بگذارید.

## چرا کیسه های سبز رنگ

### دارای این شکل ظاهری هستند؟

کیسه سبز کمی کوچک تر از کیسه های زباله معمولی است. این امر به این دلیل است که معمولاً لازم است به تعداد دفعات بیشتری آنها را دور بریزید تا بوی بدی ایجاد نشود. این کیسه ها دسته ندارند زیرا بجز ضایعات مواد غذایی هیچ چیز دیگری در آنها ریخته نخواهد شد.

رنگ سبز کیسه ها سبب می شود که دوربین های موجود در محل جمع آوری زباله ها بتوانند کیسه های سبز را شناسایی کرده و از بین سایر کیسه های زباله به طور خودکار جدا کنند. این کیسه از جنس پلاستیک قابل بازیافت است.

## وقتی کیسه سبز تمام شد چه کاری انجام بدهم؟

اگر در خانه هستید و به کیسه های سبز جدید نیاز دارید، یک کیسه سبز را به دسته سطل زباله خود گره بزنید. راننده یک بسته جدید از کیسه های سبز را بعد از خالی کردن زباله ها برای شما می گذارد. بعد از دریافت بسته جدید کیسه ها فراموش نکنید که کیسه سبز گره زده شده به دسته سطل زباله را باز کنید.

اگر در آپارتمان زندگی می کنید، در صورت تمام شدن کیسه ها از صاحب خانه یا مسئول مستأجرین راهنمایی بخواهید.

همچنین می توانید کیسه های سبز جدید را از مراکز بازیافت در Malmen and Ullstamma، Gärstad دریافت کنید.

هیچ هزینه اضافی برای کیسه های سبز از شما دریافت نمی شود - مبلغ کلی که برای جمع آوری زباله پرداخت می کنید، این هزینه را نیز شامل می شود.

## می توانم همچنان از ضایعات غذایی در منزل

### بعنوان کود استفاده کنم؟

اگر شخصاً از ضایعات غذایی بعنوان کود در منزل استفاده می کنید، می توانید این کار را ادامه دهید اما لازم است که به اداره امور محیطی گزارش کنید. اما در صورت استفاده از کیسه های سبز، مزایای محیطی بیشتری نیز وجود خواهد داشت زیرا امکان تولید گازهای زیستی و کودهای غیرشیمیایی وجود دارد.

## مهم! تمام موادی که در سطل زباله گذاشته می

### شوند باید در کیسه هایی قرار بگیرند که سر آنها

### دو بار گره خورده است

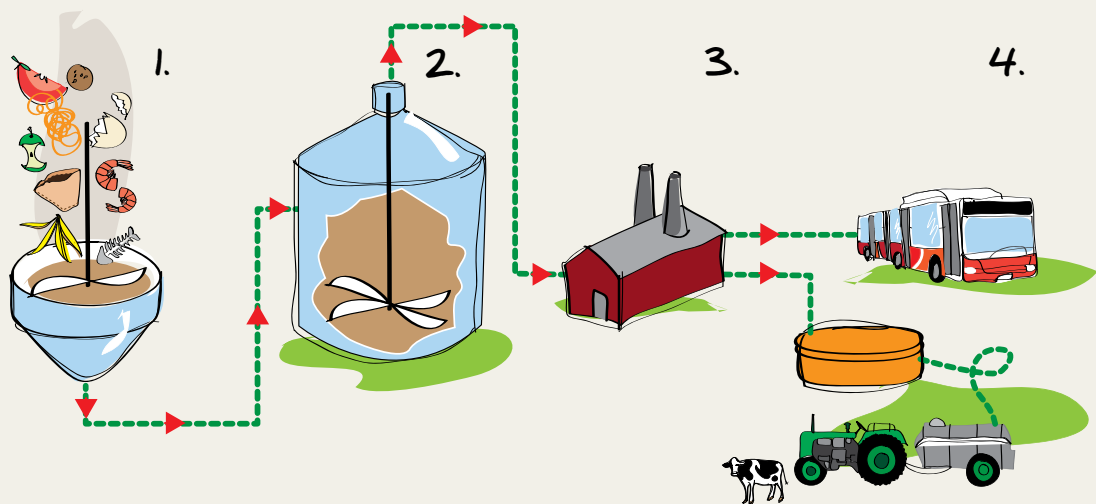
هر چیزی که داخل سطل زباله می گذارید باید داخل کیسه های پلاستیکی باشد که سر آنها دو بار گره خورده است، حتی اگر ضایعات مواد غذایی باشد. دو بار گره زدن کیسه ها بسیار مهم است زیرا مانع از ریختن مواد داخل کیسه به داخل سطل زباله می شود. در صورت شل بودن ممکن است مشکلی در محل جداسازی زباله ها ایجاد شده و مانع از تولید گازهای زیستی توسط ضایعات غذایی شود.



در اینجا نحوه بستن کیسه آورده شده است. فراموش نکنید که کیسه را دو بار گره بزنید.

# تبدیل ضایعات غذایی به گازهای زیستی و کودهای طبیعی

گاز زیستی یک سوخت وسیله نقلیه است که کاملاً قابل تجدید بوده و از ضایعات غذایی و سایر منابع طبیعی ایجاد می شود. هنگامی که ضایعات غذایی توسط اورگانیزم های کوچک در یک محیط بدون اکسیژن به قطعات و تکه هایی تبدیل می شوند، گاز زیستی تولید می شود. و این همان چیزی است که در مرکز تولید گاز زیستی در Linköping انجام می شود. علاوه بر گاز زیستی، در طی این مراحل کودهای طبیعی با کیفیت بسیار بالا تولید می شود که از آنها در کشاورزی استفاده خواهد شد.



۱. ضایعات غذایی در واحد بررسی اولیه از کیسه های سبز بیرون ریخته می شوند. کیسه های سبز به کوره های مخصوص سوخت ضایعات منتقل می شوند تا گرما و برق مورد نیاز منطقه را تأمین کنند.

۲. ضایعات غذا درون یک مخزن فشرده سازی ریخته می شود و در آنجا برای تولید گازهای زیستی به تکه های کوچک تقسیم می شود.

۳. گاز تصفیه می شود تا برای استفاده در سوخت و وسایل نقلیه از کیفیت مناسب برخوردار باشد.

۴. علاوه بر گاز زیستی، در طی این مراحل کودهای طبیعی با کیفیت بسیار بالا تولید می شود که از آنها در کشاورزی استفاده خواهد شد.

## آیا می دانستید که؟

- اگر هر خانواده ای در هفته سه کیسه ضایعات غذایی پر کند، این مقدار برای تولید گاز زیستی در یک سال و تهیه سوخت یک اتوبوس تا ۹۰ کیلومتر کافیت.
- تمام اتوبوس های محلی در Linköping از گازهای زیستی استفاده می کنند.
- ۱ کیلوگرم ضایعات مواد غذایی معادل یک کیلوگرم کود طبیعی با کیفیت بالا ایجاد می کند که می تواند جایگزین کودهای شیمیایی در کشاورزی شود.
- هر فردی مقدار متوسط ۱۰۰ کیلوگرم ضایعات غذایی را در طول یک سال ایجاد می کند که یک سوم از این مقدار، ضایعات غیر ضروری است. از خرید بیش از اندازه مواد غذایی خودداری کرده و غذاها را به خوبی نگهداری کنید. همیشه قبل از دور انداختن غذا آن را بو کنید و مزه آن را بچشید - فقط به تاریخ مصرف مواد غذایی نگاه نکنید.

برای کسب اطلاعات بیشتر درباره جدا کردن ضایعات غذایی، به سایت [tekniskaverken.se](http://tekniskaverken.se) مراجعه کنید

همچنین می توانید با شماره های راهنمایی مرکز مشتریان ما تماس بگیرید:  
۰۱۳-۲۰ ۸۱ ۸۰

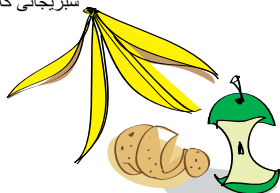
صفحه پستی این دفترچه را جدا کنید و آن را در قسمتی از آشپزخانه که در معرض دید است بگذارید. این کار به شما کمک می کند تا جدا کردن مواد را به درستی انجام دهید.

# چه چیزی را داخل کیسه سبز بگذاریم



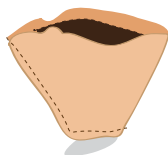
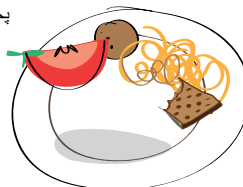
## میوه و سبزیجات

هسته، پوست و مغز/دان و همچنین میوه و سبزیجاتی که مدت طولانی در خانه مانده اند.



## ضایعات غذایی

پخته شده و خام.



## قهوه و چای

تقاله چای و قهوه /چای کیسه ای، فیلترها.



## استخوان و پوست

استخوان گوشت، تیغه ماهی، دل و روده ماهی، پوسته تخم مرغ و صدف غذاهای دریایی.



## روغن های خوراکی

کره، مارگارین، روغن و سایر مواد چرب.

## از قرار دادن این مواد درون کیسه سبز خودداری کنید



## دارو

داروهای قدیمی که باید به داروخانه ها تحویل داده شوند.



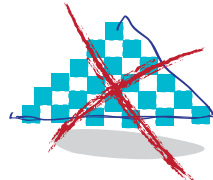
## تنباکو

ته سیگار و سایر محصولات توتون و تنباکو.



## گیاهان

گیاهان گلدانی، خاک و ضایعات باغبانی.



## دستمال و کاغذ

کاغذ، دستمال، پارچه/الیاف، پوشک بچه، حوله های بهداشتی و تامپون.



روزنامه، بسته بندی، مقوا، پلاستیک، شیشه، فلز، مواد شیمیایی و غیره را باید به صورت جداگانه برای بازیافت قرار دهید. **مریم!**

